

NETGEAR

Bitte wählen Sie zunächst Ihr entsprechendes Geräte aus:

[1. Router-Konfiguration \(Tiscali\) für die Modelle](#)

RP614 (v2)
MR814 (v2)
WGR614 (v2, v3, v4)
WGT624 (v2)
WGT634U

[2. Router-Konfiguration \(Tiscali\) für die Modelle](#)

FR114P
FM114P
FR114W
FWG114P
FWAG114
FR328S
FVS318
FVS328
FVM318
FVL328

[3. Router-Konfiguration \(Tiscali\) für die Modelle](#)

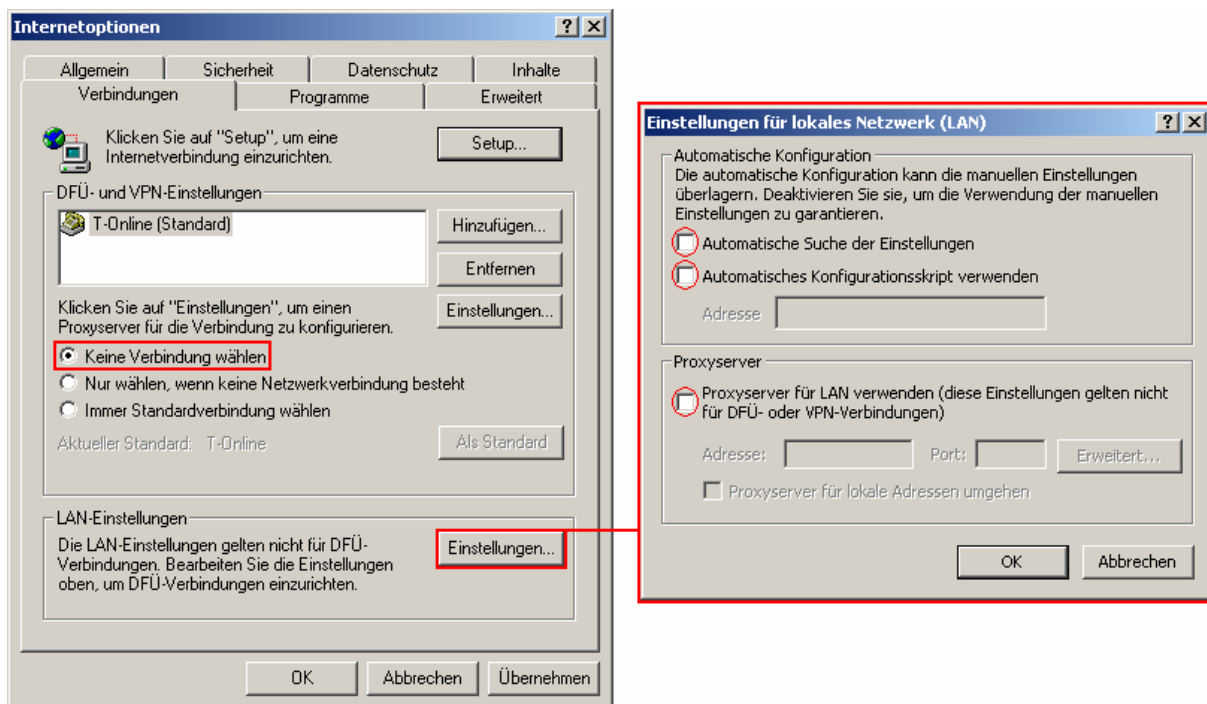
DG834B
DG834GB

1. Konfiguration des Internet Explorers für den Router-Betrieb

- Starten Sie zunächst den Internet Explorer.
- Sollte der Internet Explorer versuchen die Startseite zu laden, brechen Sie den Vorgang mit dem Abbrechen-Knopf in der Symbolleiste ab.



- Klicken Sie auf **Extras** -> **Internetoptionen...** und konfigurieren Sie die Einstellungen wie in der Abbildung gezeigt.



Unter der Karteikarte **Verbindungen** muss **Keine Verbindung wählen** aktiviert sein. Achten Sie im Fenster **Einstellungen für lokales Netzwerk (LAN)** darauf, dass alle Kontrollkästchen deaktiviert sind.


- Bestätigen Sie beide Fenster mit **OK**, um die Einstellungen zu übernehmen.

2. Konfiguration des Routers für den Internetzugang (Tiscali)

- Starten Sie zunächst den Internet Explorer (sofern noch nicht gestartet).
- Sollte der Internet Explorer versuchen die Startseite zu landen, brechen Sie den Vorgang mit dem Abbrechen-Knopf in der Symbolleiste ab.

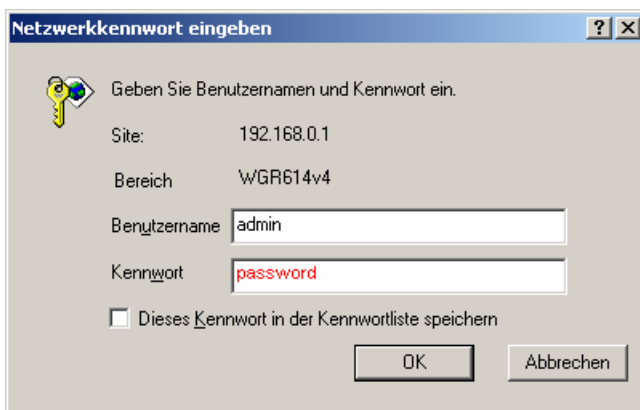


- Tragen Sie nun in der Adressleiste **http://192.168.0.1** ein und drücken Sie Enter.

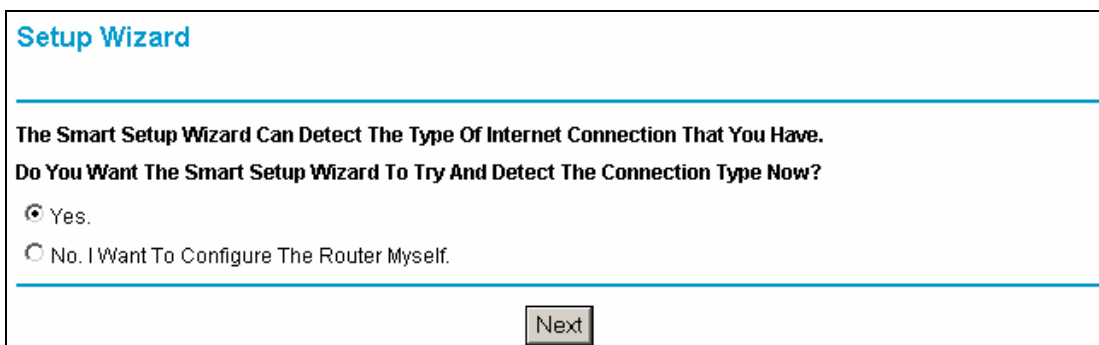
Adresse  http://192.168.0.1

! **Hinweis:** Die Standard-IP-Adresse des Modells WGT634U lautet: 192.168.**1**.1

- Im folgenden Fenster tragen Sie als Benutzername **admin** ein; das Standard-Kennwort lautet **password**



- Sollte der Setup Wizard (Setup-Assistent) nicht automatisch angezeigt werden, klicken Sie links oben auf **Setup Wizard** (Setup-Assistent).



Vergewissern Sie sich, dass **Yes** (Ja) ausgewählt ist und klicken Sie auf **Next** (Weiter).

- Bei der automatischen Erkennung der Internetverbindung sollte **PPPoE** erkannt werden.

PPPoE Detected

Klicken Sie auf **Next** (Weiter) um fortzufahren.

- Im folgenden Schritt tragen Sie nun Ihre Tiscali-Zugangsdaten in folgender Reihenfolge in das Feld **Login** (Anmeldung) ein:

Benutzername@tiscali.de oder **tiscali/Benutzername** (abhängig vom Tarif)

Im Feld **Password** (Kennwort) darunter tragen Sie das Kennwort für Ihren Internetzugang ein.

- ! **Hinweis:** Die Art/Syntax der Benutzerdaten ist Sache des Internetanbieters. Sollten Sie sich bezüglich Ihrer Benutzerdaten (Benutzername u. Kennwort) nicht sicher sein kontaktieren Sie bitte Ihren Internetanbieter (Tiscali).

- ! Im Feld **Idle Timeout** (Zeitlimit für Leerlauf) definieren Sie die Zeit (in Minuten), nach der der Router die Internetverbindung bei Inaktivität trennt. Sollten Sie wünschen, dass die Verbindung niemals getrennt wird (z.B. bei Flatrate), dann tragen Sie dort eine 0 ein.

PPPoE

Login

Password

Service Name (If Required)

Idle Timeout (In Minutes)

Klicken Sie auf **Apply** (Anwenden) um die Einstellungen zu übernehmen.

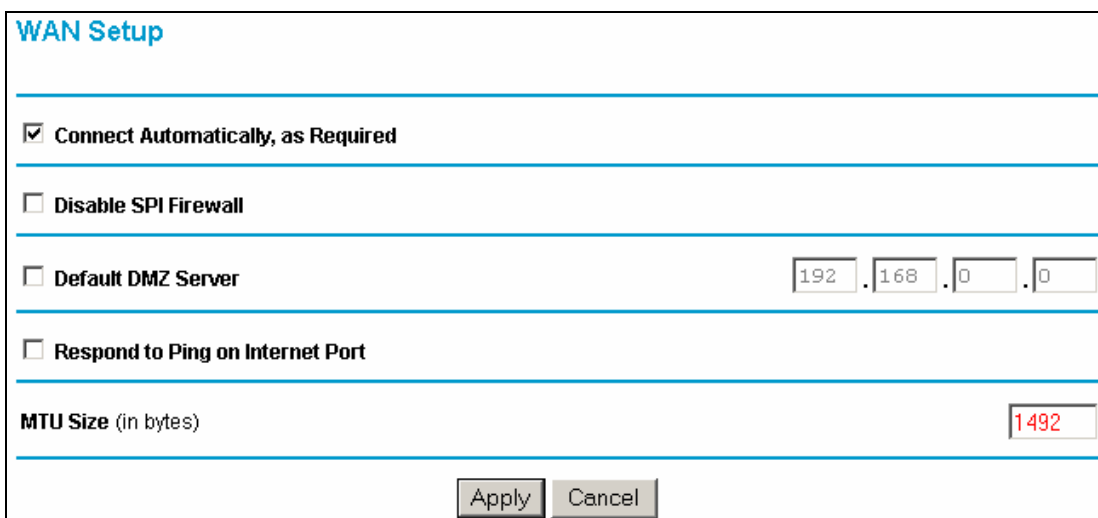
Warten Sie, bis die Meldung *Updating Settings* (Einstellungen werden aktualisiert) verschwunden ist.

- Um zu prüfen, ob die Internetverbindung zustande kommt, klicken Sie links auf den Menüpunkt **Router Status** (Routerstatus) und dort auf die graue Schaltfläche **Connection Status** (Verbindungsstatus).

Im nun erschienen Fenster klicken Sie auf **Connect** (Verbinden). Bei erfolgreicher Verbindung wechseln die Punkte *Connecting to Server* (Verbindung zu Server), *Negotiation* (Aushandlung) und *Authentication* (Authentifizierung) auf **On** (An). Bei *Getting IP Address* (IP-Adressabruf) sehen Sie die vom Provider zugewiesene IP-Adresse.



- Sollten Sie beispielsweise Probleme beim Aufbau mancher Internetseiten oder Probleme Senden/Empfangen von E-Mails haben, so könnte ein falscher MTU-Wert die Ursache sein. Links im Menüpunkt **WAN Setup** (WAN-Konfiguration) haben Sie die Möglichkeit diesen Wert zu ändern. Tiscali empfiehlt beispielsweise einen Wert von 1492 (PPPoE-Standard).

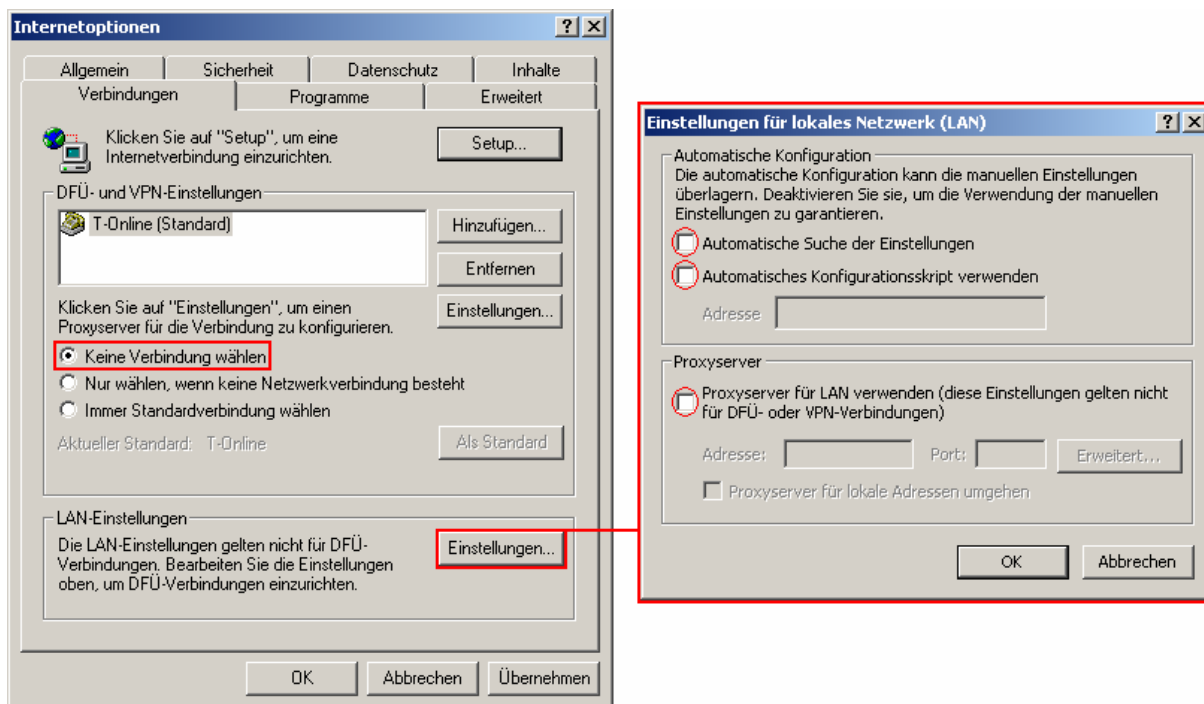


1. Konfiguration des Internet Explorers für den Router-Betrieb

- Starten Sie zunächst den Internet Explorer.
- Sollte der Internet Explorer versuchen die Startseite zu laden, brechen Sie den Vorgang mit dem Abbrechen-Knopf in der Symbolleiste ab.



- Klicken Sie auf **Extras** -> **Internetoptionen...** und konfigurieren Sie die Einstellungen wie in der Abbildung gezeigt.



Unter der Karteikarte **Verbindungen** muss **Keine Verbindung wählen** aktiviert sein. Achten Sie im Fenster **Einstellungen für lokales Netzwerk (LAN)** darauf, dass alle Kontrollkästchen deaktiviert sind.


- Bestätigen Sie beide Fenster mit **OK**, um die Einstellungen zu übernehmen.

2. Konfiguration des Routers für den Internetzugang (Tiscali)

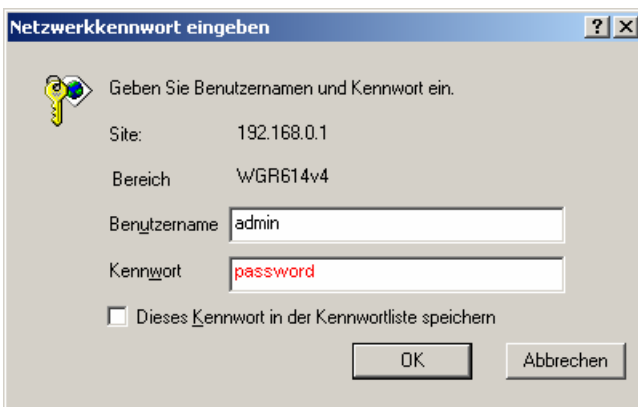
- Starten Sie zunächst den Internet Explorer (sofern noch nicht gestartet).
- Sollte der Internet Explorer versuchen die Startseite zu landen, brechen Sie den Vorgang mit dem Abbrechen-Knopf in der Symbolleiste ab.



- Tragen Sie nun in der Adressleiste <http://192.168.0.1> ein und drücken Sie Enter.

Adresse 

- Im folgenden Fenster tragen Sie als Benutzername **admin** ein; das Standard-Kennwort lautet **password**



Netzwerkennwort eingeben

Geben Sie Benutzernamen und Kennwort ein.

Site: 192.168.0.1

Bereich: WGR614v4

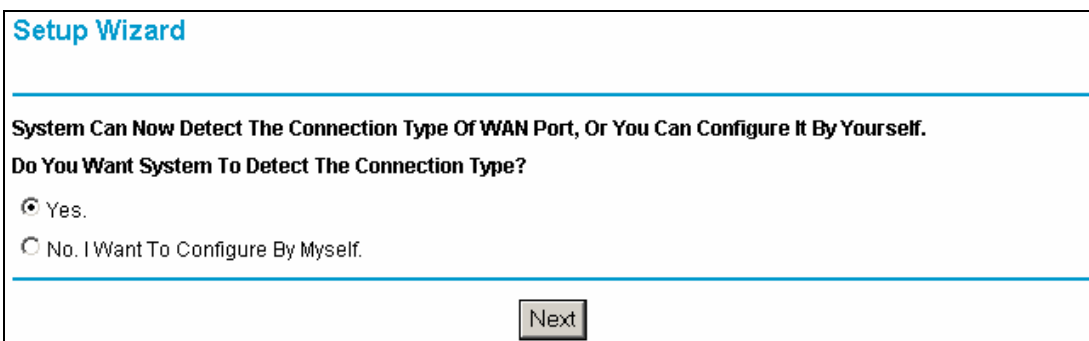
Benutzername:

Kennwort:

Dieses Kennwort in der Kennwortliste speichern

OK Abbrechen

- Sollte der Setup Wizard nicht automatisch angezeigt werden, klicken Sie links oben auf **Setup Wizard**



Setup Wizard

System Can Now Detect The Connection Type Of WAN Port, Or You Can Configure It By Yourself.

Do You Want System To Detect The Connection Type?

Yes.

No. I Want To Configure By Myself.

Next

Vergewissern Sie sich, dass **Yes** ausgewählt ist und klicken Sie auf **Next**.

- Bei der automatischen Erkennung der Internetverbindung sollte **PPPoE** erkannt werden.

PPPoE Detected

Klicken Sie auf **Next** um fortzufahren.

- Im folgenden Schritt tragen Sie nun Ihre Tiscali-Zugangsdaten in folgender Reihenfolge in das Feld **Login** ein:

Benutzername@tiscali.de oder **tiscali/Benutzername** (abhängig vom Tarif)

Im Feld **Password** darunter tragen Sie das Kennwort für Ihren Internetzugang ein.

- ! **Hinweis:** Die Art/Syntax der Benutzerdaten ist Sache des Internetanbieters. Sollten Sie sich bezüglich Ihrer Benutzerdaten (Benutzername u. Kennwort) nicht sicher sein kontaktieren Sie bitte Ihren Internetanbieter (Tiscali).

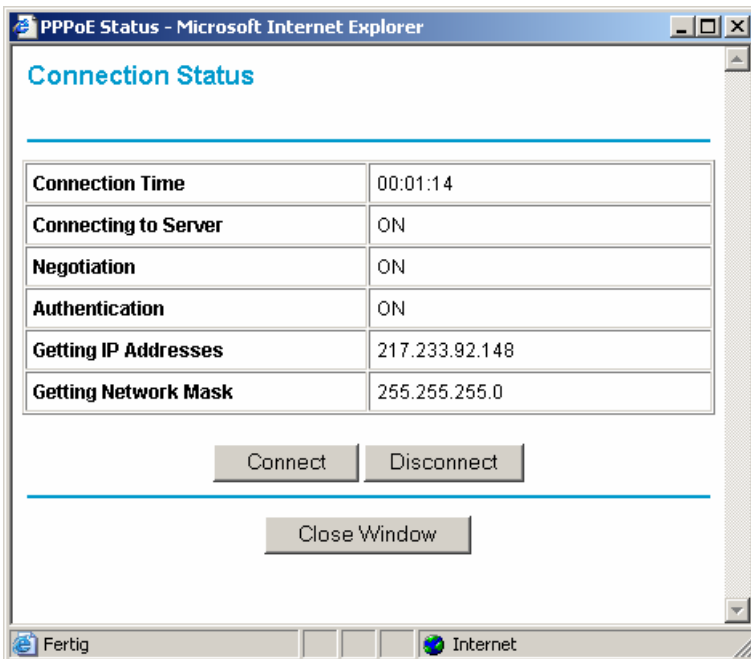
- ! Im Feld **Idle Timeout** (Zeitlimit für Leerlauf) definieren Sie die Zeit (in Minuten), nach der der Router die Internetverbindung bei Inaktivität trennt. Sollten Sie wünschen, dass die Verbindung niemals getrennt wird (z.B. bei Flatrate), dann tragen Sie dort eine 0 ein.

Internet Service Provider Name	Other (PPPoE) ▼
Account Name	FWG114P
Domain Name	
<hr style="border: 1px solid blue;"/>	
Login	Benutzername@tiscali.de
Password	XXXXXXXXXX
Idle Timeout	5 Minutes

Klicken Sie auf **Apply** um die Einstellungen zu übernehmen. Warten Sie ggf. bis die Meldung *Updating Settings* verschwunden ist.

- Um zu prüfen, ob die Internetverbindung zustande kommt, klicken Sie links auf den Menüpunkt **Router Status** (Broadband Status) und dort auf die graue Schaltfläche **WAN Status** (Show WAN Status).

Im nun erschienen Fenster klicken Sie auf **Connect**. Bei erfolgreicher Verbindung wechseln die Punkte *Connecting to Server*, *Negotiation* und *Authentication* **On**. Bei *Getting IP Address* sehen Sie die vom Provider zugewiesene IP-Adresse.



- Sollten Sie beispielsweise Probleme beim Aufbau mancher Internetseiten oder Probleme Senden/Empfangen von E-Mails haben, so könnte ein falscher MTU-Wert die Ursache sein. Links im Menüpunkt **WAN Setup** (bzw. LAN IP Setup) haben Sie die Möglichkeit diesen Wert zu ändern. Tiscali verwendet beispielsweise einen Wert von 1492 (PPPoE-Standard).

WAN Setup

Connect Automatically, as Required

Default DMZ Server 192 . 168 . 0 . 0

Respond to Ping on Internet Port

MTU Size (in bytes) 1492

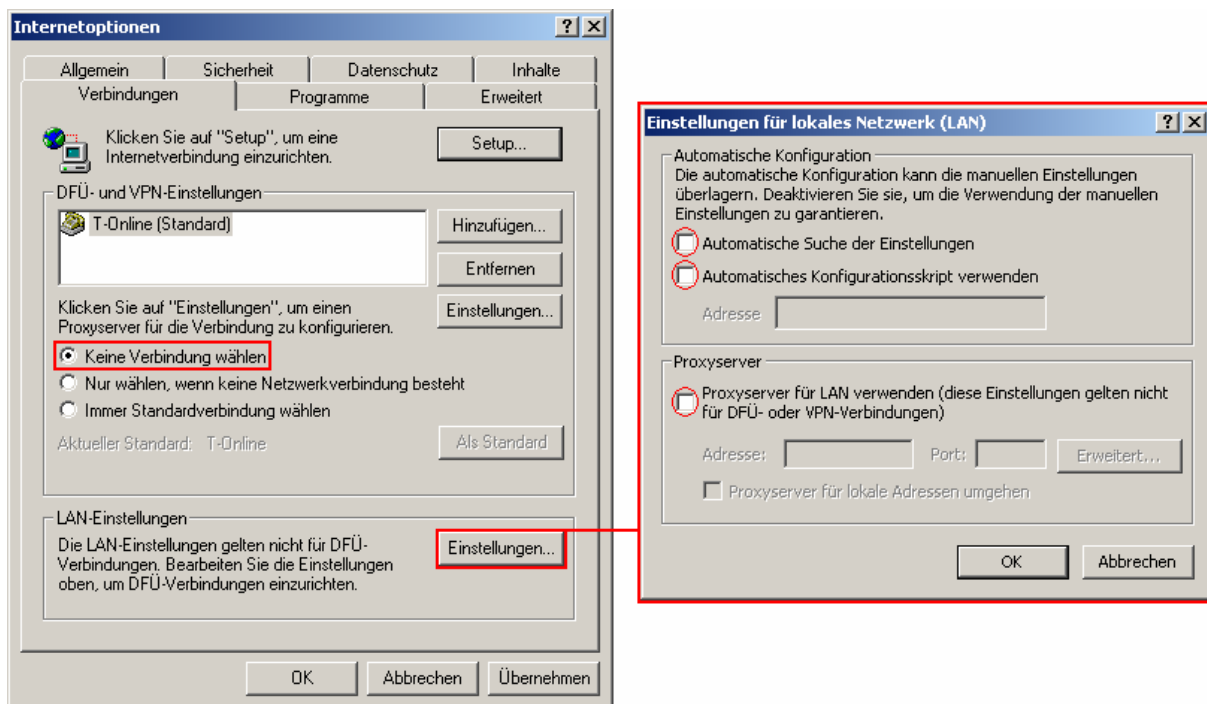
Port Speed AutoSense ▾

1. Konfiguration des Internet Explorers für den Router-Betrieb

- Starten Sie zunächst den Internet Explorer.
- Sollte der Internet Explorer versuchen die Startseite zu laden, brechen Sie den Vorgang mit dem Abbrechen-Knopf in der Symbolleiste ab.



- Klicken Sie auf **Extras** -> **Internetoptionen...** und konfigurieren Sie die Einstellungen wie in der Abbildung gezeigt.



Unter der Karteikarte **Verbindungen** muss **Keine Verbindung wählen** aktiviert sein. Achten Sie im Fenster **Einstellungen für lokales Netzwerk (LAN)** darauf, dass alle Kontrollkästchen deaktiviert sind.


- Bestätigen Sie beide Fenster mit **OK**, um die Einstellungen zu übernehmen.

2. Konfiguration des Routers für den Internetzugang (STRATO)

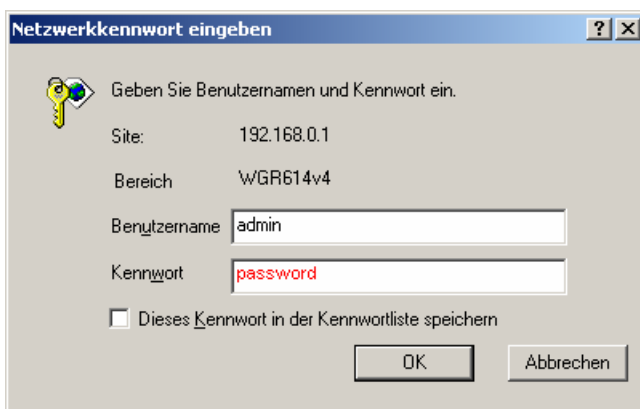
- Starten Sie zunächst den Internet Explorer (sofern noch nicht gestartet).
- Sollte der Internet Explorer versuchen die Startseite zu landen, brechen Sie den Vorgang mit dem Abbrechen-Knopf in der Symbolleiste ab.



- Tragen Sie nun in der Adressleiste <http://192.168.0.1> ein und drücken Sie Enter.

Adresse 

- Im folgenden Fenster tragen Sie als Benutzername **admin** ein; das Standard-Kennwort lautet **password**



Netzwerkennwort eingeben

Geben Sie Benutzernamen und Kennwort ein.

Site: 192.168.0.1

Bereich: WGR614v4

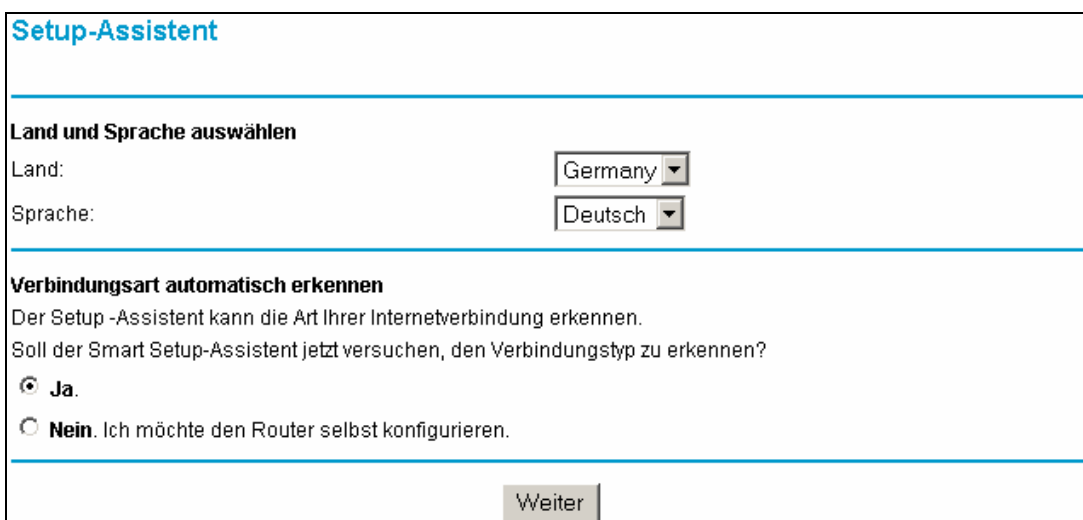
Benutzername:

Kennwort:

Dieses Kennwort in der Kennwortliste speichern

OK Abbrechen

- Sollte der Setup-Assistent nicht automatisch angezeigt werden, klicken Sie links oben auf **Setup-Assistent**.



Setup-Assistent

Land und Sprache auswählen

Land:

Sprache:

Verbindungsart automatisch erkennen

Der Setup -Assistent kann die Art Ihrer Internetverbindung erkennen.
Soll der Smart Setup-Assistent jetzt versuchen, den Verbindungstyp zu erkennen?

Ja.

Nein. Ich möchte den Router selbst konfigurieren.

Weiter

Vergewissern Sie sich, dass **Ja** ausgewählt ist und klicken Sie auf **Weiter**.

- Im folgenden Schritt tragen Sie nun Ihre Tiscali-Zugangsdaten in folgender Reihenfolge in das Feld **Login** ein:

Benutzername@tiscali.de oder **tiscali/Benutzername** (abhängig vom Tarif)

Im Feld **Password** darunter tragen Sie das Kennwort für Ihren Internetzugang ein.

- ! **Hinweis:** Die Art/Syntax der Benutzerdaten ist Sache des Internetanbieters. Sollten Sie sich bezüglich Ihrer Benutzerdaten (Benutzername u. Kennwort) nicht sicher sein kontaktieren Sie bitte Ihren Internetanbieter (Tiscali).

PPPoE

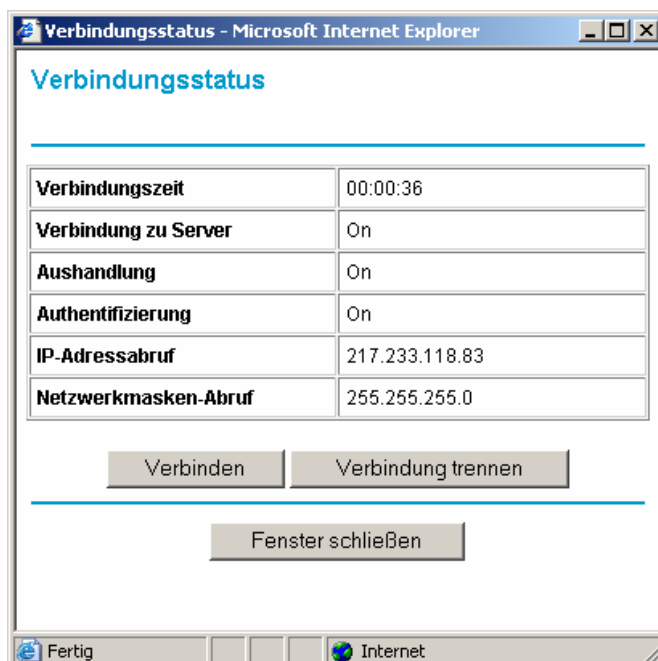
Anmeldung

Kennwort

Klicken Sie auf **Anwenden** um die Einstellungen zu übernehmen. Warten Sie, bis die Meldung *Einstellungen werden aktualisiert* verschwunden ist.

- Um zu prüfen, ob die Internetverbindung zustande kommt, klicken Sie links auf den Menüpunkt **Routerstatus** und dort auf die graue Schaltfläche **Verbindungsstatus**.

Im nun erschienen Fenster klicken Sie auf **Verbinden**. Bei erfolgreicher Verbindung wechseln die Punkte *Verbindung zu Server*, *Aushandlung* und *Authentifizierung* auf **An**. Bei *IP-Adressabruf* sehen Sie die vom Provider zugewiesene IP-Adresse.



Verbindungsstatus	
Verbindungszeit	00:00:36
Verbindung zu Server	On
Aushandlung	On
Authentifizierung	On
IP-Adressabruf	217.233.118.83
Netzwerkmasken-Abruf	255.255.255.0

Fertig Internet

- Im Menüpunkt **Grundeinstellungen** bei **Zeitlimit für Leerlauf** haben Sie die Möglichkeit den Zeitraum (in Minuten) einzustellen, nach der der Router die Internetverbindung bei Inaktivität trennt. Sollten Sie wünschen, dass die Verbindung niemals getrennt wird (z.B. bei Flatrate), dann tragen Sie dort eine 0 ein.
- Sollten Sie beispielsweise Probleme beim Aufbau mancher Internetseiten oder Probleme Senden/Empfangen von E-Mails haben, so könnte ein falscher MTU-Wert die Ursache sein. Links im Menüpunkt **WAN-Konfiguration** haben Sie die Möglichkeit diesen Wert zu ändern. Tiscali empfiehlt beispielsweise einen Wert von 1492 (PPPoE-Standard).

WAN-Konfiguration

Bei Bedarf automatisch verbinden

Port-Scan- und DoS-Schutz deaktivieren

DMZ-Standardserver 192 . 168 . 78 .

Auf Ping am Internet-WAN-Port reagieren

MTU-Größe (in Byte)
